



ZIBURU CIBOURE

MAIRIE – HERRIKO ETXEA



2020 - 2024

.....
**4 ANS AU SERVICE
DES CIBOURIENNES ET DES CIBOURIENS**



Sommaire

Une ville engagée pour un urbanisme maîtrisé et un habitat accessible **05**

Une ville engagée dans la transition écologique **13**

Une ville engagée auprès des familles et des jeunes **18**

Une ville solidaire et inclusive **22**

Une ville engagée pour faire vivre son patrimoine **24**

Une ville vivante. Culture partout et pour toutes et tous ! **26**

Une ville engagée pour la revitalisation de l'euskara **28**

Une gestion municipale concertée et responsable **30**

© KOMCEBO

Édito

Chères Cibouriennes, chers Cibouriens,

Après 4 années de mandat, dont la première a été largement occupée par la pandémie, il nous semble important, pour mon équipe et moi-même, de revenir vers vous pour vous rendre compte de notre action à votre service.

Nous avons été élus pour faire de Ciboure une ville plus juste, où les familles, les jeunes, les seniors puissent se loger dignement. En moins de deux années, nous avons mis fin à 20 ans de procédure en adoptant notre plan local d'urbanisme à l'unanimité ! Ce PLU impose aux constructeurs des taux ambitieux de logements accessibles, tout en limitant l'étalement urbain pour préserver nos espaces naturels, agricoles, forestiers qui participent à la richesse de notre ville. 59 nouveaux logements accessibles seront livrés en 2025 en centre-ville, à la fois sur la future résidence intergénérationnelle Aristide Briand et sur l'avenue Jean Jaurès.

Sécheresse, inondations, tempêtes, recul du trait de côte sont autant de phénomènes qui s'intensifient ces dernières années à Ciboure. C'est la raison pour laquelle **nous nous sommes engagés à faire du développement durable le fil rouge de notre action municipale.**

Aujourd'hui, la gestion des risques naturels et la transition écologique sont traitées de façon transversale par les services et prises en compte dès l'élaboration des projets.

Nous inscrivons la ville dans la transition énergétique, d'une part en réduisant notre consommation, d'autre part en développant des sources de production alternatives ; nous nous attachons à réfléchir autrement l'infiltration des eaux dans le sol de façon à limiter les inondations et à réduire les îlots de chaleur ; nous travaillons à protéger les ressources naturelles et la biodiversité locale, tout en éduquant et en sensibilisant les publics aux enjeux environnementaux.

Parce que nous voulons lutter contre toute forme d'exclusion et de discrimination, dès 2020, nous avons revu le système d'attribution d'aides sociales pour que davantage de Cibouriens puissent bénéficier d'un soutien quand ils en ont besoin. En parallèle, avec vous, nous avons multiplié les initiatives solidaires, par le biais du service d'aide alimentaire, en prenant appui sur nos associations ou encore à travers des actions ponctuelles telles que le Noël solidaire.



Ciboure bénéficie d'un patrimoine bâti remarquable ; **la préservation et la valorisation de nos monuments historiques doivent être réfléchies collectivement, eu égard à leur rayonnement sur le territoire élargi.**

Avec la ville de Saint-Jean-de-Luz, le syndicat de la baie et les partenaires institutionnels, nous avons restauré le couvent des Récollets-Errekoletok, pour rouvrir ce site aux habitants et vous inviter à (re)découvrir le patrimoine maritime qui a façonné nos villes.

Avec la communauté d'agglomération Pays Basque, nous travaillons pour rouvrir le Fort de Socoa ; de nouveaux investissements sont prévus dans les prochaines années en ce sens.

Nous avons la chance de vivre dans un environnement multiculturel et multilingue à Ciboure ; aussi, **nous travaillons pour redonner toute sa place à la culture dans sa diversité**, en prenant appui sur nos partenaires mais aussi sur les associations cibouriennes. Moins de trois ans après le lancement de la première saison culturelle, vous êtes plus de 4 500 spectateurs à suivre la programmation, qui se veut intergénérationnelle, pluridisciplinaire et accessible à toutes et à tous.

Enfin, nous nous sommes engagés auprès de vous à **recréer un débat démocratique serein, restaurer un dialogue apaisé de façon à faire émerger des projets qui répondent au mieux à vos besoins et garantir une bonne utilisation des deniers publics.** Six comités de quartiers ont été créés et nous remercions toutes les personnes qui s'investissent à nos côtés pour prendre part à la vie de la cité. Vous êtes nombreuses et nombreux à répondre présent aux démarches de concertations que nous menons, qu'il s'agisse de travaux de voirie ou d'aménagements plus conséquents tels que celui du quartier de l'Encan.

Cette feuille de route, nous l'avons mise en place avec vous, avec les services municipaux, **tout en ayant soin de ne pas augmenter les taux d'imposition locaux.** Chaque action que nous portons a pour objectif d'améliorer votre cadre de vie, en responsabilité vis-à-vis des générations à venir. **Il reste du chemin à parcourir dans chacun des domaines mais avec mon équipe, nous sommes pleinement mobilisés à votre service, au service de Ciboure !**

Au nom de mon équipe et de l'ensemble du personnel municipal, je vous souhaite de très bonnes fêtes de fin d'année !

Le Maire, Eneko Aldana-Douat



Une ville engagée pour un urbanisme maîtrisé et un habitat accessible

Instaurer des règles d'urbanisme précises est prioritaire pour répondre rapidement et durablement aux besoins de logements tels que nous les connaissons à Ciboure, tout en préservant le patrimoine naturel et architectural qui caractérise notre ville.

Proposer des logements durablement accessibles



« Pouvoir loger notre population tout en conservant notre architecture, nos paysages et le cadre de vie qui caractérise Ciboure, c'est notre priorité pour maintenir une ville dynamique et enrayer la baisse de la population. Nous voulons également répondre à nos obligations légales en matière de logements accessibles, de façon à réduire les pénalités financières que notre retard de production engendre. Nous déplorons les recours quasi-systématiques qui retardent d'autant l'accès au logement des foyers demandeurs. Néanmoins, nous œuvrons avec détermination pour faire émerger de nouveaux projets et répondre au besoin essentiel de se loger. En parallèle, nous travaillons main dans la main avec la communauté d'agglomération et les autres partenaires institutionnels pour améliorer la politique de l'habitat et du logement sur le territoire. »

Eneko Aldana-Douat, Maire de Ciboure

LES ENJEUX

- ↳ Loger les Cibouriennes et les Cibouriens
- ↳ Enrayer la baisse de population
- ↳ Maintenir les services sur la ville
- ↳ Maîtriser l'étalement urbain
- ↳ Préserver les richesses naturelles, paysagères et patrimoniales de la ville

Un PLU vertueux pour loger les Cibouriennes et les Cibouriens

Dès 2020, le travail sur le plan local d'urbanisme a été relancé avec la communauté d'agglomération Pays Basque, de façon volontaire et déterminée, pour garantir des taux ambitieux de création de logements accessibles sur les opérations immobilières collectives tout en préservant les espaces naturels.

A l'issue de la large concertation menée auprès des habitants et mettant ainsi fin à vingt années de procédures, le PLU a été adopté à l'unanimité en décembre 2022, un fait assez rare pour être souligné !

Les principaux points du PLU



CONSTRUIRE MOINS MAIS CONSTRUIRE POUR TOUS

Il s'agit de proposer plus de logements accessibles dans l'enveloppe urbaine elle-même, en imposant aux constructeurs des seuils ambitieux de production. Dès 4 logements, le porteur de projet doit proposer a minima 1 logement accessible, un chiffre qui évolue selon la taille du projet, pour monter à 75% de logements abordables pour les opérations de plus de 30 logements.



LIMITER L'ÉTALEMENT URBAIN POUR PRÉSERVER NOS ESPACES NATURELS, AGRICOLES ET FORESTIERS

2/3 de la ville ont été classés en espaces naturels, agricoles et forestiers, de façon à protéger la richesse paysagère et naturelle de la ville. En parallèle, les possibilités d'extension d'urbanisation sont réduites à 2,63 hectares pour les 10 prochaines années (50% de moins que la dernière décennie).



REDYNAMISER LA VIE COMMERCANTE ET ÉCONOMIQUE

Des linéaires commerciaux ont été identifiés sur le PLU pour maintenir la vocation commerciale de rues et d'espaces. En parallèle, des zones à vocation portuaire ont été délimitées pour ancrer la pêche et le monde maritime dans le développement de la ville.

Encan : dessinons ensemble le nouveau quartier de Ciboure !

Le quartier de l'Encan, grand de 6,6 hectares, est l'occasion unique de dessiner un nouveau quartier à Ciboure, qui comprendra :

- ↳ Des logements accessibles
- ↳ Des commerces et des activités économiques
- ↳ Des services
- ↳ Des infrastructures de mobilité
- ↳ Des espaces verts et de rencontre



Ce projet doit se faire avec vous en premier lieu !

C'est la raison pour laquelle nous avons souhaité mener une vaste concertation, au-delà de nos obligations réglementaires en la matière, de façon à recueillir vos attentes, vos besoins, mais aussi vos vécus, vos anecdotes sur le site ...

mairie-ciboure.fr/encan-prenez-part-au-projet

UNE TELLE OPPORTUNITÉ NE SE REPRÉSENTERA PAS DANS LES 3 PROCHAINES DÉCENNIES, ALORS PRENEZ PART À SA CONSTRUCTION !

14% c'est le pourcentage de logements accessibles que compte la commune, contre 10% en 2020.

109 logements accessibles livrés depuis 2020



HARROBIA 92 logements, 100% en location sociale.

- ↳ 4 en gestion par l'association EVAH
- ↳ 60 % à des Cibouriens
- ↳ 30 % à des habitants du bassin de la Nivelle
- ↳ 10 % à des habitants des communes littorales et rétro littorales



CHEZ MARGOT 6 logements dont 1 en bail réel solidaire (opération issue de la seule négociation et non d'une obligation réglementaire, car sortie avant que le PLU ne devienne exécutoire)



BIKALEAK 16 logements, dont 8 accessibles : ↳ 6 en BRS qui ont permis à 6 jeunes foyers de devenir propriétaires ↳ 2 en location sociale



Le bail réel solidaire est un dispositif d'accession à la propriété, permettant à des ménages de devenir propriétaires d'un logement situé en zone tendue à prix abordable. Il est basé sur la dissociation du bâti et du foncier : les ménages achètent le bâti, et louent à faible tarif le terrain à un organisme foncier solidaire qui en reste propriétaire, sortant ce dernier des mécanismes de spéculation immobilière. Sur Iturri Alde, la redevance mensuelle s'établit à 1,63 € du mètre carré.



L'association EVAH (Espace de Vie pour Adultes Handicapés) est une association qui a vocation à aider les personnes adultes handicapées et leurs familles à travers des solutions d'insertion sociale et professionnelle.



A venir

59

logements accessibles en centre-ville au pied des infrastructures, commerces et services

30

logements en bail réel solidaire pour permettre aux Cibouriennes et aux Cibouriens de devenir propriétaires

LA RÉSIDENCE INTERGÉNÉRATIONNELLE ARISTIDE BRIAND

8 logements :
↳ 4 pour les seniors
↳ 4 pour les familles

ITURRI ALDE

51 logements accessibles

30 en accession sociale via le BRS à 2 600 € le mètre carré (T3 : 160 000€ // T4 : 225 000€)

21 en location sociale attribués ainsi :
↳ 5 en gestion par l'association EVAH ;
↳ 11 à des Cibouriens ;
↳ 4 à des Luziens, Urrugnards, Camboards.

La ville, soutien des commerces de proximité



« Piliers de la vie économique locale, vecteurs essentiels de lien social et premiers acteurs d'une consommation plus durable et relocalisée, les commerces de proximité doivent être protégés et leur développement encouragé. »

Eneko Aldana-Douat, Maire de Ciboure

Les actions pour maintenir les commerces de proximité

1

Extension du stationnement payant en centre-ville et mise en place de 14 bornes minutes pour permettre la rotation des véhicules et faciliter l'accès au centre-ville.

2

Étude d'aménagement du centre-ville pour donner davantage d'attractivité et de visibilité aux commerces.

3

Définition de linéaires commerciaux sur le PLU pour éviter que les locaux commerciaux ne se transforment en location saisonnière et pour protéger les pas de porte.

4

Création d'une commission extra-municipale Commerces pour être à l'écoute des problématiques des commerçants et trouver des solutions avec eux.



Une ville engagée pour améliorer le cadre de vie



« Un urbanisme maîtrisé, c'est aussi aménager la ville de façon à faciliter les déplacements, l'accès aux équipements, commerces et services, pour offrir un cadre de vie apaisé et accessible à tous. »

Antton Billiotte, adjoint en charge des travaux

Un nouveau modèle de voirie

Depuis 2020, pour chaque nouveau projet de voirie, la ville s'attache à penser autrement les aménagements :

- ↳ Prise en compte systématique des cheminements pour les personnes à mobilité réduite ;
- ↳ Sécurisation des mobilités actives ;
- ↳ Gestion coordonnée des travaux avec tous les opérateurs de façon à réduire les interventions et les dégradations de voirie ;
- ↳ Limitation de la vitesse à 30 km/h dans les espaces habités ;
- ↳ Verdissage des places de stationnement dès que c'est possible.

Enfouissement des réseaux secs, rénovation des réseaux d'eaux et réfection des voiries de l'avenue de la Rhune, de l'avenue des Basques, des rues du phare et du sémaphore

Les études de circulation-stationnement et d'aménagement du centre-ville sont les principales illustrations de cet urbanisme maîtrisé ; études qui dessinent le nouveau visage de Ciboure, et dont les premières mesures se traduisent par la réorganisation du stationnement en centre-ville et les aménagements de circulation réalisés sur le secteur de Bordagain.

Ces actions s'amplifieront autour avec l'aménagement des avenues Joseph Abeberry et Jean Jaurès, mais aussi autour de la rue Pocalette en 2025-2026.

En parallèle, la ville poursuit son programme de rénovation des voiries, avec, dès qu'elle le peut, des solutions perméables pour offrir davantage de verdure et déminéraliser la ville. Nous sommes bien conscients qu'il reste beaucoup à faire dans tous les quartiers ; pour gagner en efficacité et traiter différentes problématiques à la fois, la ville a adopté un nouveau modèle de voirie.



Des aires de stationnement végétalisées : plage des Cibouriens, place Florentino Goicoechea, Avenue Eugène Corre, école Marinela, Plaine des sports.

LA PLAINE DES SPORTS

La ville s'est dotée d'un nouvel équipement associatif à la Plaine des Sports, avec l'espace Landaburu, inauguré en 2022. Les plans en avaient été revus, d'une part pour élargir le nombre d'associations usagères du lieu, d'autre part pour installer un élévateur et permettre l'accès aux personnes à mobilité réduite.

Pour faire face à l'afflux d'usagers du site, et parce que le besoin était bien présent, l'accès et le stationnement devaient être aménagés.

Il a démarré avec la création d'une aire de stationnement enherbée et arborée. Elle se poursuivra en 2025 par l'aménagement d'un giratoire, de façon à casser la vitesse des automobilistes en entrée de ville et à desservir de façon sécurisée la Plaine des Sports, l'espace associatif Landaburu et l'espace polyvalent Guy Poulou.

Et côté jeux, des toilettes accessibles et écologiques ont été installées à proximité des tables de pique-nique pour plus de confort pour les usagers.



Reprise des voiries des «maisons des pêcheurs» à Marinela et sur le bas de Bordagain



Réduire la vitesse pour sécuriser les usagers

Redonner des espaces de convivialité

Dans une ville où la densité de population est très variable d'un quartier à l'autre, maintenir des espaces de vie et de rencontre entre générations, entre habitants est essentiel et participe directement à conférer une ambiance conviviale et solidaire à notre ville. Places, promenades, aires de jeux doivent être entretenues et valorisées pour donner envie aux Cibouriennes et aux Cibouriens de les investir.

Une nouvelle aire de jeux au fronton



Reprise de la promenade Larretche




6,2 M
 d'euros engagés depuis 2020 dans le programme de voirie
6 700
 mètres linéaires de voiries repris depuis 2020



Transplantation des platanes, reprise des barrières et bancs le long de la Nivelles

Faciliter l'accès aux équipements et services

L'église Saint Vincent était le dernier bâtiment public à devoir être mis en conformité accessibilité sur Ciboure. L'élévateur et la rampe d'accès ont été mis en service pour la Toussaint rendant le monument enfin accessible à tous !

Un équipement de **100 000 €** qui permet aux personnes à mobilité réduite d'accéder à l'église par la grande porte, « comme tout le monde », pour citer la représentante de l'association Handiplage.

Les travaux envisagés sur la rue Pocalette en 2026 achèveront de faciliter le parcours des personnes à mobilité réduite vers le monument historique.

Il reste encore du travail pour rendre l'ensemble des voiries communales accessibles, néanmoins, chaque réfection se double aujourd'hui d'une prise en compte des besoins des personnes à mobilité réduite.



Pour améliorer le confort des usagers et encourager l'utilisation des transports en commun, de nouveaux abribus ont été installés le long des lignes de bus.

Une ville plus propre !



Dès 2022, sur l'ensemble de la ville, le choix a été fait d'enlever les containers aériens pour les remplacer par des points d'apports volontaires enfouis, plus discrets, plus esthétiques et plus propres. Une réforme qui s'est traduite, au bout d'une première année de service, par un recul des dépôts sauvages.

Nous sommes conscients qu'il reste du chemin à parcourir en la matière, mais l'enfouissement des points d'apports volontaires, tant dans le centre historique que dans les quartiers résidentiels, est un pas supplémentaire pour inciter les citoyens à davantage de propreté.

En parallèle, les corbeilles de ville, vétustes, ont été remplacées par des équipements plus esthétiques.



265 000 €

investis pour la propreté de la ville

5

agents dédiés

De façon à pouvoir nettoyer les rues étroites, la ville a investi dans une petite balayeuse.

A venir

VERDISSEMENT DE L'AIRE DE STATIONNEMENT DE L'AVENUE KATTALIN AGUIRRE À L'UNTGIN

et création d'une noue végétale pour permettre l'infiltration des eaux pluviales et limiter les inondations début 2025

AMÉNAGEMENT DE L'AVENUE JOSEPH ABERBERRY de façon perméable et enherbée pour optimiser le stationnement printemps 2025

AMÉNAGEMENT DE L'AVENUE JEAN JAURÈS pour fluidifier la circulation et faciliter l'usage des mobilités actives en 2025

AMÉNAGEMENT DU GIRATOIRE DE L'ENTRÉE DE LA PLAINE DES SPORTS et prolongation de la piste cyclable en 2025

RÉAMÉNAGEMENT DU CENTRE-VILLE



Une ville engagée dans la transition écologique

Alors que les changements climatiques et les phénomènes naturels associés se font davantage ressentir ces dernières années, la municipalité travaille pour adapter la ville aux nouveaux enjeux environnementaux.

Cinq axes prioritaires ont ainsi été définis

1. Accélérer la transition énergétique et la réduction des émissions de gaz à effet de serre
2. Économiser les ressources et les espaces naturels, agricoles et forestiers et encourager la biodiversité
3. Désimpermeabiliser les sols et renaturer des espaces urbains
4. Réduire les déchets
5. Éduquer et sensibiliser les publics aux enjeux environnementaux

19°C

c'est la température à laquelle sont plafonnés les bâtiments publics, exceptés ceux accueillant des enfants ou des personnes vulnérables.

Accélérer la transition énergétique et la réduction des gaz à effet de serre



« La transition écologique passe notamment par repenser notre consommation d'énergies de façon à gagner en autonomie et à réduire nos émissions de gaz à effet de serre. Dans un premier temps, nous avons initié un travail de fond pour réduire la consommation énergétique des bâtiments et infrastructures municipales. La dernière partie du mandat sera tournée vers la production d'énergies renouvelables. »

Jean-Mixel Dirassar, adjoint en charge de l'environnement, de la vie des quartiers et de la langue basque.

Pour des bâtiments publics plus sobres

L'ÉCOLE MARINELA

Le regroupement des écoles publiques à Marinela est un projet inscrit dans les enjeux du développement durable et reconnu comme tel par le département des Pyrénées-Atlantiques, qui l'avait retenu au titre de son appel à projet en la matière pour son exemplarité.



76 % de réduction des émissions de gaz à effet de serre



Des matériaux durables (acier - bois)



Des matériaux recyclables à 98%



42% d'économies d'énergies

LA MAISON DES ASSOCIATIONS

Suite à un diagnostic énergétique, la rénovation thermique de la maison des associations de Ciboure a été initiée en 2024, avec notamment le changement des menuiseries pour du double vitrage, l'installation de LED et prochainement le remplacement de la chaudière au gaz par une pompe à chaleur performante.

L'année prochaine sera consacrée à la rénovation des menuiseries de la mairie, sur lesquelles de grandes déperditions de chaleur sont observées.



80 % de réduction des émissions de gaz à effet de serre



75% d'économies d'énergies

L'ÉGLISE

L'ensemble des luminaires de l'église a été remplacé par des LED, moins énergivores et plus performants.



75% d'économies d'électricité



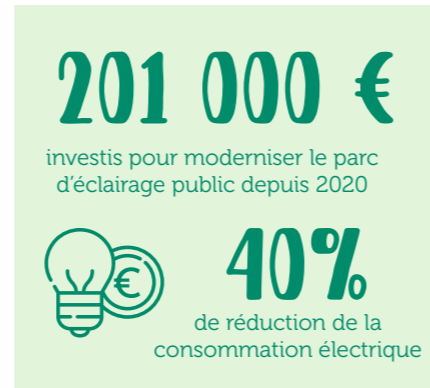
La réforme de l'éclairage public

La transition énergétique se fait également sur le domaine public.

Fin 2022, la réforme de l'éclairage public a été initiée sur la commune :

- ↳ La cadence de remplacement des ampoules traditionnelles énergivores par des LED, très économes en énergie, a été doublée ;
- ↳ En parallèle, l'éclairage public sur l'ensemble de la commune, sauf sur les départementales est désormais éteint entre 23h en hiver – minuit en été et 5h30 du matin.

Aujourd'hui, avec deux années de recul, le constat est très positif : après quelques ajustements travaillés en comités de quartiers, les Cibouriens ont validé la réforme, les rues ne sont pas plus accidentogènes, l'insécurité n'a pas augmenté.



Le remplacement de véhicules thermiques par des véhicules électriques

La ville a fait le choix, en 2021, de remplacer cinq véhicules thermiques par quatre voitures électriques puis d'équiper le CCAS d'une camionnette électrique, de façon à réduire les émissions de gaz à effet de serre.

L'idée étant que l'électricité nécessaire aux véhicules serait fournie par les deux petites éoliennes et par les panneaux photovoltaïques qui seront prochainement implantés au centre technique municipal.



Économiser les ressources naturelles et encourager la biodiversité



Protéger les ressources et espaces naturels, agricoles et forestiers, un parti pris pour :

- Anticiper les sécheresses et la raréfaction de l'eau potable
- Conserver les paysages verts de la ville
- Maintenir voire redévelopper l'activité agricole sur la commune
- Encourager la biodiversité

64%
de la ville sont des espaces naturels, agricoles et forestiers

Économiser la ressource en eau



La sécheresse de 2022 a mis en exergue la nécessité de préserver la ressource en eau, à la fois précieuse et de plus en plus coûteuse.

Première mesure mise en place : la fermeture des douches de plages depuis 2022, qui permet d'économiser chaque année l'équivalent d'une piscine olympique.

Une cuve de récupération des eaux pluviales de cent mètres cubes a été installée au centre technique municipal, de façon à récupérer les eaux de la toiture du centre et les eaux de la noue paysagère de la Plaine des Sports. Elle sera tout prochainement mise en service.

Cette eau servira :

- ↳ Au nettoyage de la ville et des véhicules ;
- ↳ A l'arrosage des espaces verts ;
- ↳ A alimenter la désherbeuse à vapeur.



100 M³
= consommation annuelle d'un ménage sur une année.



Fermeture des douches de plage



1 piscine olympique économisée (= 2,5 millions de litres d'eau).

Protéger les espaces naturels, agricoles et forestiers

Le plan local d'urbanisme limite l'extension de l'urbanisation à 2,63 hectares pour la prochaine décennie, protégeant d'autant les 490 hectares d'espaces naturels et agricoles de la commune ; une mesure efficace pour lutter contre l'artificialisation des sols, qui positionne le PLU de Ciboure comme le plus vertueux de la côte labourdine en la matière.

En parallèle, une réflexion est lancée en matière de gestion différenciée des espaces verts et naturels, avec de premières mesures en cours d'expérimentation :

↳ **Le fauchage raisonné des prairies** et des espaces verts mis en place sur certaines parcelles bénéficie directement à la biodiversité.

Le recul des tontes hors périodes de nidification et le fait de laisser en jachères les prairies offrent refuge et nourriture pour la microfaune et permettent de respecter le cycle de reproduction des espèces floristiques endémiques.

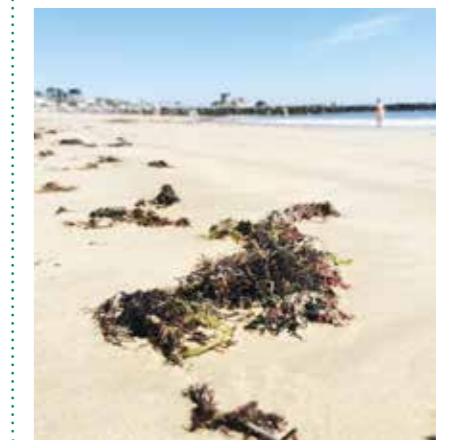


↳ **Le Petit Bois**, dont les sujets arborés sont presque totalement en déclin, fait l'objet d'une attention particulière pour assurer la régénérescence de cet espace :

- » Un nouveau plan de gestion vient d'être mis en place, à la fois sur le cours d'eau, pour stabiliser les berges tout en permettant l'écoulement de l'eau, et sur le bois en lui-même ;
- » Certains sujets menaçants ont été abattus ;
- » L'entretien du chemin sera assuré de façon très régulière, mais le sous-bois ne sera tondu qu'une à deux fois par an, de façon à laisser de nouveaux sujets reprendre, une condition essentielle au renouvellement indispensable de cet espace.



↳ Laissez à l'état naturel hors saison, **les plages de Ciboure** passent, pendant la saison estivale, d'un nettoyage mécanique quotidien à un ramassage manuel des déchets effectué tous les jours par les saisonniers. Ce ramassage permet à la fois de trier les déchets issus de l'activité humaine de la laisse de mer, de façon à préserver l'équilibre de l'écosystème marin.





Le classement des Barthes de la Nivelle en espace naturel sensible



Afin de préserver l'une des dernières zones humides estuariennes du département des Pyrénées-Atlantiques, les Barthes de la Nivelle ont été classées espace naturel sensible par le Département 64, en accord avec les communes de Ciboure, Saint-Jean-de-Luz et Ascain, et en concertation avec l'ensemble des propriétaires et usagers (chasseurs, pêcheurs, agriculteurs).

Un plan de gestion est désormais défini par l'ensemble de ces acteurs pour maintenir et préserver la biodiversité sur le site et dont les premiers résultats se traduisent par le retour d'espèces disparues (tortue cistude et loutre d'Europe).

© KONICERO

Désimpermeabiliser les sols

Depuis 2021, la ville met en place un plan de désimpermeabilisation des sols, notamment pour les opérations de réfection de voiries et aires de stationnement. Des opérations qui consistent à retirer le bitume pour implanter un revêtement perméable qui permet l'infiltration des eaux dans le sol.

Un effort qui participe directement à l'amélioration du cadre de vie, en réduisant l'effet de chaleur d'une part, mais aussi en apportant verdure et nature au sein des quartiers.



9 000 M²

d'espaces désimpermeabilisés ou en cours de désimpermeabilisation sur 8 espaces depuis 2021.



© KONICERO

LES AVANTAGES

- ↳ Réduire les effets de chaleurs intrinsèques au goudron
- ↳ Réduire la saturation des stations d'épuration pendant les fortes pluies
- ↳ Réduire les inondations sur site
- ↳ Recharger les nappes phréatiques
- ↳ Maintenir des sols drainés et vivants, essentiels à la biodiversité

Réduire les déchets



« La ville de Ciboure a été pilote pour la réforme de l'extension des consignes de tri en 2022, une mesure étendue à l'agglomération Pays Basque dès 2023, et qui produit déjà des effets positifs. Le contenu de la poubelle noire a réduit de plus d'un tiers, au profit de la poubelle de tri jaune : près de 40% des déchets ne sont plus enfouis ou incinérés mais sont désormais valorisés dans des circuits de recyclage ou de réemploi. Nouvelle étape dans la réduction des déchets : l'installation de composteurs collectifs pour permettre aux ménages non pourvus de jardin de valoriser leurs déchets organiques. Depuis 2023, suite à l'expérimentation réussie de l'installation d'un composteur de quartier à Zubiburu, d'autres composteurs collectifs sont implantés dans la ville. »

Gauthier Henaff, conseiller délégué au développement durable.

2 composteurs collectifs installés



2 composteurs collectifs en cours d'installation



-40% d'ordures ménagères



+40% de déchets triés et valorisés

-1,5 tonnes de déchet à la crèche



L'équipe de la crèche municipale a mis en place un plan ambitieux de réduction de ses déchets, en accord avec les familles. Les couches, serviettes, lingettes et autres fournitures à usage unique ont été remplacées par du lavable. La réduction des déchets est estimée à 1,5 tonnes par an.



Éduquer et sensibiliser

Enfin, ces politiques sont conduites en parallèle d'actions de sensibilisation menées auprès du grand public mais aussi auprès des enfants des écoles, de l'accueil de loisirs, de la crèche, afin d'éduquer, dès le plus jeune âge, au respect de l'environnement, sous forme d'ateliers scientifiques, d'initiations, d'expositions, de journées thématiques, etc.



A venir

LA RÉNOVATION THERMIQUE DE LA MAIRIE dès la fin de l'année 2024

L'INSTALLATION DE COMPOSTEURS COLLECTIFS dans les quartiers qui n'en sont pas dotés

LA PRODUCTION D'ÉNERGIES RENOUVELABLES

- L'installation de panneaux photovoltaïques sur la toiture du centre technique municipal ;
- L'implantation de deux petites éoliennes au centre technique municipal.



LA DÉSIMPERMÉABILISATION DES COURS D'ÉCOLES

(voir page 19) concernera l'école Marinela et Kaskarotenea ikastola à la Croix-Rouge, ainsi que la cour de la crèche Marie Fleuret.

Une ville engagée auprès des familles et des jeunes

Soutenir les familles est un point essentiel de l'action municipale, dans une commune qui connaît une baisse de sa démographie conjuguée au vieillissement de sa population résidente. Complémentairement à une politique volontariste menée en matière de logement, la municipalité s'engage auprès des familles d'une part en travaillant sur l'attractivité des écoles, d'autre part à travers des actions de soutien à la parentalité et à la jeunesse.

La Ville, premier partenaire des écoles



« La ville est le premier partenaire des enseignants et des familles, et de façon plus générale, de l'école, levier indispensable pour lutter contre les inégalités sociales. Ciboure a la chance de disposer d'un système éducatif riche, avec une école publique, une école confessionnelle et une école immersive. Dès notre arrivée, notre priorité a été de soutenir tous les établissements de la même façon, pour permettre à chacun de disposer des mêmes chances à l'école. Pour ce faire, nous avons révisé le calcul du forfait communal, de façon égalitaire entre tous les élèves cibouriens ; en parallèle, nous avons souhaité améliorer les conditions d'accueil des enfants dans les écoles, en regroupant et agrandissant l'école publique et en relocalisant l'ikastola ; nous continuons à travailler en ce sens dans le cadre du réaménagement des cours d'école. »

Leire Larrasa, première adjointe en charge de l'éducation, de l'enfance et de la jeunesse.

Egalité de traitement à l'école

UN FORFAIT COMMUNAL ÉGALITAIRE

Le forfait communal, c'est la somme versée par la commune à chaque établissement scolaire privé sous contrat avec l'Education Nationale pour leurs dépenses de fonctionnement. Il est calculé en fonction du coût d'un élève pour l'école publique. En 2024, il est de 1030 € par année et par élève cibourien, quel que soit l'établissement choisi par les parents.

UNE ÉDUCATION ARTISTIQUE, CULTURELLE, SPORTIVE ET SCIENTIFIQUE POUR TOUS LES ÉLÈVES

Depuis la rentrée de septembre 2024, la ville propose un programme d'éducation artistique, culturelle, sportive et scientifique à l'ensemble des écoles cibouriennes, fruit d'un travail approfondi de collaboration entre les services municipaux, les enseignants, l'Education Nationale et les partenaires.

Un projet commun est retenu sur les trois écoles, autour de la lecture publique, qui fera l'objet d'une restitution collective. En parallèle, chaque établissement a pu se positionner sur des projets pédagogiques qui seront pris en charge par la commune, pendant le temps scolaire. En parallèle, tout au long de l'année, des éducateurs sportifs municipaux interviennent dans chacune des écoles pour dispenser des cours d'éducation physique.

UNE ALIMENTATION ÉQUILIBRÉE ET DE QUALITÉ POUR TOUS LES ÉLÈVES DE L'ÉCOLE PUBLIQUE

Afin d'aider les familles à faire face à la hausse du coût de la vie, la municipalité a décidé de mettre en place une tarification solidaire pour la restauration scolaire, dès 1€ pour les familles les plus modestes, tout en renouvelant le marché de restauration avec un prestataire engagé dans une alimentation saine, gustativement qualitative pour les enfants et qui travaille des produits frais en circuits courts.

« Nous voulons que tous les enfants aient accès à une alimentation équilibrée et de qualité. »

« Nous voulons que tous les enfants aient accès aux mêmes chances, quels que soient les choix éducatifs de leurs parents. »



« Nous voulons valoriser la complémentarité et la diversité pédagogique dont nous avons la chance de disposer à Ciboure. Nous proposons des projets qui resserrent les liens entre les écoles et favorisent les échanges entre élèves, enseignants et parents. »

Redynamisation de l'école publique : un engagement tenu !

Action phare de cette première partie de mandat : la redynamisation de l'école publique. En perte de vitesse depuis les années 2000, l'école publique souffrait d'une baisse continue de ses effectifs, associée à la fermeture de postes d'enseignants.

Jusqu'alors répartie sur trois sites dans la ville, l'école devait retrouver son attractivité, à la fois en proposant des solutions plus pratiques pour les parents, et en offrant des conditions d'accueil et de travail plus qualitatives pour les enseignants et les élèves.

C'est la raison pour laquelle la ville a entrepris des travaux d'agrandissement de l'école Marinela, dont la situation géographique en fait un site stratégique. Pour définir les besoins et réfléchir le projet, un large travail de concertation a été mené avec l'ensemble des acteurs de la vie scolaire, travail salué par les services de l'Education Nationale.

Dès la rentrée scolaire 2022, l'école Marinela a ainsi montré son nouveau visage, avec des locaux pratiques, confortables et bien équipés, dans un bâtiment à faible émission de gaz à effet de serre et dont l'empreinte écologique est réduite.

L'agrandissement de l'école Marinela en chiffres

1,23 M
d'investissement, dont 635 000 € de subventions

12 mois de travaux sur site

76% de réduction des émissions de gaz à effet de serre

42%
d'économies d'énergies

« Aujourd'hui, avec deux années de recul, et sans vouloir crier victoire trop tôt, nous nous réjouissons du nouvel essor dont semble profiter l'école publique : les effectifs se sont stabilisés et cette année, ils remontent, ce que nous n'avions pas observé depuis plus d'une dizaine d'années à Ciboure et qui a donné lieu à la réouverture d'un demi-poste. »

Grâce à la mobilisation des enseignants et de l'ensemble du personnel intervenant dans l'école, grâce au rayonnement des projets pédagogiques portés, l'école publique retrouve son attractivité indispensable à son développement ! »



La rentrée en musique à l'école Marinela le 3 septembre dernier a ouvert un parcours exceptionnel qui sera mené en partenariat avec le Festival Ravel par deux classes tout au long de l'année autour de la découverte de la musique classique. Ateliers musicaux et artistiques, journée à l'opéra de Bordeaux et restitution finale sous forme de concert jalonnent l'année des écoliers.



L'accueil de loisirs à Marinela

Plus central et pratique pour les familles, il bénéficie de locaux fonctionnels et plus adaptés à l'accueil des enfants le mercredi et pendant les vacances scolaires.

Kaskarotenea ikastola relocalisée à l'école Croix-Rouge

Face à l'accroissement constant de ses effectifs, Kaskarotenea ikastola, précédemment installée dans des préfabriqués avenue Gabriel Delaunay, a été relocalisée à l'école de la Croix-Rouge, un choix salutaire pour les enseignants et les 70 élèves de l'école immersive, mais aussi pour le quartier.



« Une école, c'est le cœur d'un quartier. C'est la raison pour laquelle nous avons souhaité maintenir cette vie qui rythme la Croix-Rouge en y relocalisant l'ikastola. Les élèves et enseignants bénéficient désormais de locaux pérennes et décents, dans lesquels les conditions d'accueil et de travail sont enfin qualitatives. »


Cette mise à disposition est encadrée par un bail contre versement d'un loyer.

70
élèves scolarisés
à **Kaskarotenea ikastola**

105
élèves scolarisés
à **Saint-Michel**

Ecole Marinela
195
élèves scolarisés
+ 6 toutes petites sections
(non comptabilisés dans
l'effectif total) en 2024
contre 188 en 2021

24 agents
intervenant
à l'école et à
l'accueil de loisirs


8,53 €  **4,46 €**

c'est le coût d'un repas par enfant pour la collectivité

c'est le prix maximum facturé aux familles dont le quotient familial est le plus élevé.

0 €

c'est le tarif de l'accueil périscolaire le matin et le soir à l'école publique de Ciboure, une des dernières communes à pratiquer la gratuité




A venir

LA MUTATION DES COURS D'ÉCOLE

Face au changement climatique, les cours de récréation, jusqu'à présent goudronnés, doivent apprendre la résilience !

Pour améliorer le confort d'été mais aussi pour repenser le rapport à la nature et les usages dans les espaces de récréation, la municipalité a initié une réflexion avec les enseignants, les enfants et les familles des écoles Marinela et de Kaskarotenea Ikastola, ainsi que de la crèche Marie Fleuret. L'école Saint-Michel, pour l'instant, ne souhaite pas prendre part à cette démarche, mais elle pourra l'intégrer ultérieurement.

Les objectifs



CRÉER DES ESPACES OMRAGÉS
et des îlots de fraîcheurs



FAVORISER LA BIODIVERSITÉ
et encourager les enfants à mieux connaître leur environnement naturel



PERMETTRE L'INFILTRATION DES EAUX DE PLUIE
et réduire les flaques

PROPOSER DES ESPACES NATURELS, plus calmes, plus apaisés



ENCOURAGER LA MIXITÉ
des espaces et usages

Les grandes orientations

INSTALLATION D'ÉQUIPEMENTS à partir d'éléments naturels.

VÉGÉTALISER ET PLANTER des arbres et arbustes

AMÉNAGER DES PARCOURS et des cheminements

La ville engagée auprès des familles et des jeunes

Aider les familles pour la garde des enfants avant l'entrée à l'école



« Le coût lié à la garde d'enfant peut freiner la reprise de l'activité professionnelle ; c'est un constat qui est fait au niveau national ; ce sont avant tout les femmes qui en pâtissent, les fragilisant économiquement et socialement. C'est pour atténuer cette inégalité que nous proposons une nouvelle aide aux familles. »

Marion Duprat, conseillère déléguée en charge de la petite-enfance.

Devenir parent représente un coût certain pour les familles, et c'est particulièrement vrai lors du retour au travail, quand l'obtention d'une place à la crèche municipale n'a pas été possible, le recours à un mode de garde privé pouvant s'avérer plus onéreux.

Les parents ayant recours à une assistante maternelle peuvent désormais prétendre à une aide financière auprès de la ville, qui peut aller jusqu'à 720 € par an.

Soutenir l'exercice de la parentalité

Parce que devenir parent n'est pas un exercice facile, la ville propose des actions de soutien à la parentalité qui prennent différentes formes selon les thématiques explorées : défi 10 jours sans écran, ateliers de jeux parents-enfants, conférences, journées de sensibilisation et de prévention, etc.



Remettre du lien à la crèche et avec les assistantes maternelles

Premier lieu de sociabilisation des enfants, le multi-accueil Marie Fleuret s'applique à remettre les familles au cœur du dispositif d'accueil, alors que la crise sanitaire les en avait éloignées. Pour ce faire, l'équipe multiplie les initiatives pour remettre du lien, et propose des temps forts avant les vacances autour de propositions variées : ferme pédagogique, sorties, goûters partagés, spectacles, etc.

En parallèle, un travail a été engagé sur le renforcement du lien entre tous les acteurs de la petite enfance, notamment avec le relais petite enfance et les assistantes maternelles du territoire.

L'EUSKARA DÈS LE PLUS JEUNE ÂGE



Jusqu'à présent, la crèche ne proposait qu'un accueil en français, mais aujourd'hui, elle tend à valoriser l'usage de la langue basque au sein de la structure.

Favoriser la pratique d'une activité physique

La pratique d'une activité physique régulière est indispensable à l'épanouissement des enfants et au maintien d'une bonne santé physique et morale.

Depuis 2021, afin d'inciter à la pratique régulière d'une activité physique tout en présentant des solutions économiques aux familles, la ville propose des séances de sport : le mercredi pour les plus jeunes et des sessions thématiques pour les 8-11 ans pendant les vacances pour faire découvrir de nouveaux sports (surf, sauvetage côtier, course d'orientation, sports de contact, etc.).

Un dispositif instauré en partenariat avec les associations locales et en complément des cours de sport dispensés par les éducateurs municipaux dans les trois écoles.

L'aide aux projets jeunes pour encourager l'autonomie

Soutenir les jeunes dans l'acquisition de leur autonomie en matière de mobilité, facteur clé pour accéder à un emploi, et plus généralement à l'indépendance, c'est le sens de l'aide aux projets jeunes.

En 2022, les élus ont souhaité revaloriser cette enveloppe annuelle, passant de 5000 € à 6000 € pour l'ensemble des dossiers, ciblés sur l'obtention du permis de conduire, l'achat d'un vélo, la formation BAF, ou d'autres projets, qu'ils soient scolaires, humanitaires, etc.

Et de façon à donner davantage de sens à ce coup de pouce, les bénéficiaires réalisent quelques heures au service de la collectivité.

14

jeunes soutenus depuis 2020

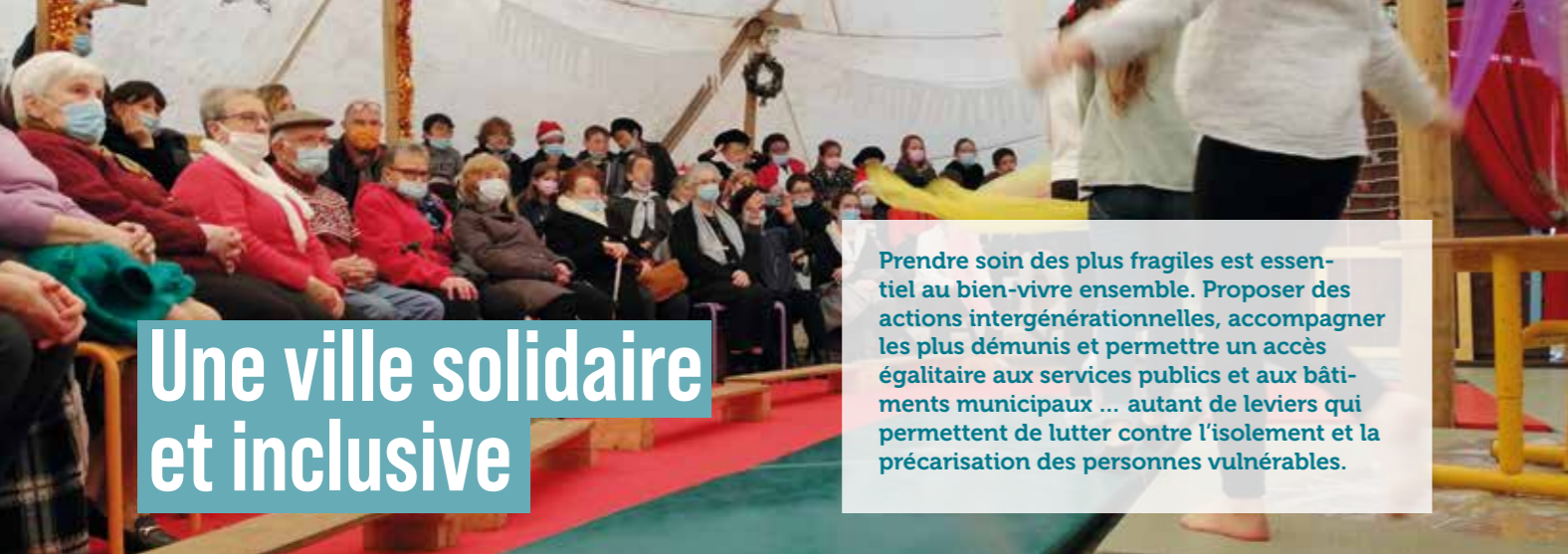


A venir

REGROUPEMENT DES SERVICES ENFANCE-JEUNESSE À MARINELA !

Le guichet unique éducation-enfance-jeunesse sera prochainement relocalisé à Marinela, au-dessus de la crèche municipale, face à la médiathèque et à côté de l'école publique et de l'accueil de loisirs, dans les locaux de l'actuel CCAS.

Une relocalisation qui permettra de concentrer les services à l'enfance sur le même secteur, pour conférer davantage de praticité aux familles.



Une ville solidaire et inclusive

Prendre soin des plus fragiles est essentiel au bien-vivre ensemble. Proposer des actions intergénérationnelles, accompagner les plus démunis et permettre un accès égalitaire aux services publics et aux bâtiments municipaux ... autant de leviers qui permettent de lutter contre l'isolement et la précarisation des personnes vulnérables.

Une ville engagée pour le bien- vieillir



« Nos aînés ont tout à nous apprendre ! Leur expérience de la vie, leur regard sur l'histoire sont autant de clés pour mieux comprendre les enjeux de notre société. Pour autant, la crise sanitaire a mis en exergue leur solitude, source de souffrance mais aussi de vulnérabilité. Pour lutter contre leur isolement, nous avons multiplié les initiatives pour aller à leur rencontre et les sortir de la maison ! »

Sabrina Berrouet, adjointe en charge de l'action sociale et vice-présidente du centre communal d'action sociale.

Le club Iduski Eterra, plus moderne et plus dynamique !

Sortie à Lurrama

En perte de vitesse ces dernières années, le club seniors a recouvré de sa vigueur, grâce à une programmation plus dynamique (interventions en musique, sport adapté, repas partagés, sorties, etc.), mais aussi grâce à la mobilisation de bénévoles motivés et investis pour le bien-être de leur public. Financé par la ville et des entreprises donatrices, le mini-bus du CCAS permet le transport de personnes à mobilité réduite, l'occasion, pour certaines, de retrouver des lieux autrefois familiers.



Retrouver l'esprit de la Bixintxo !

Des activités intergénérationnelles pour mieux se connaître

Pour encourager les enfants à mieux connaître et comprendre leurs aînés, et vice et versa, des activités intergénérationnelles sont régulièrement proposées, autour de spectacles et ateliers, mais aussi lors de goûters partagés une fois par mois avec les bébés du relais petite-enfance.

En parallèle, les services de portage de repas, de proximité continuent auprès des seniors et personnes qui en ont besoin.

80
repas livrés
à domicile chaque jour

351

c'est le nombre de déplacements réalisés dans le cadre du service de proximité en 3 mois

x3

le nombre d'adhérents du club Iduski Eterra depuis 2020

Une ville engagée auprès des plus démunis

Renforcer l'aide alimentaire

Alors que la grande majorité des communes préfère déléguer cette mission, les élus cibouriens ont décidé, en 2020, de reprendre en régie l'aide alimentaire, permettant de garantir la continuité du service. Pour ce faire, la ville a recruté en 2022 un agent dédié à cette mission.

Chaque mardi, grâce à l'aide indispensable des vingt bénévoles présents, des colis de denrées alimentaires et des produits d'hygiène sont distribués aux personnes qui en ont besoin.

Depuis la fin d'année 2023, le service, jusqu'alors situé sur le quai Ravel, a été relocalisé dans un local communal de l'impasse Okineta, offrant davantage de praticité pour la manutention des denrées, mais surtout plus de discrétion aux bénéficiaires lors de la distribution des colis.

90
bénéficiaires

20
bénévoles
généreux, souriants,
formidables !

52
tonnes de denrées
alimentaires et
non alimentaires

Un grand merci

à nos partenaires réguliers : la Banque alimentaire et la Croix-Rouge, l'épicerie Sardine, le supermarché Lidl, l'association des ventes d'Ibardin, la boulangerie Susperreguy d'Ascain et les Resto du Cœur !

à nos généreux donateurs : le Lions Club Infante, le Rotary Club, les Kiwanis !

Aider toutes les Cibouriennes et tous les Cibouriens qui en ont besoin

Alors que tous les CCAS des villes moyennes n'en comptent pas, Ciboure a la chance d'avoir une assistante sociale, qui peut recevoir en rendez-vous.

Le CCAS est ouvert à toute personne qui a besoin d'une aide, qu'elle soit matérielle, psychologique ou financière ; elle peut proposer un accompagnement direct, ou rediriger la personne vers l'interlocuteur approprié.

Premier chantier lancé en 2020 : la révision du système de calcul des aides sociales, de façon à élargir leurs modalités d'attribution et accompagner davantage de personnes qui en ont besoin. Plus équitable, cette attribution est ainsi désormais basée sur le reste à vivre et non plus sur les ressources du foyer.

1 609
personnes accueillies
au CCAS en 2023

33
personnes
domiciliées au
CCAS

56
c'est le nombre moyen
de rendez-vous
mensuels de l'assistante
sociale du CCAS



Téléphoner en mairie et naviguer sur le site internet de la Ville, c'est possible pour toutes et tous !

La Ville est désormais équipée du dispositif téléphonique ELIOZ. Personnes sourdes et malentendantes peuvent désormais contacter les services municipaux par l'intermédiaire d'un opérateur-relai, qui assure la traduction en langue des signes française, en langue parlée complétée ou en transcription en temps réel de la parole.

Quant au site internet, il est aujourd'hui 100% accessible, un fait encore rare pour être souligné, permettant aux personnes malvoyantes, malentendantes ou souffrant d'un handicap moteur d'effectuer leurs démarches en ligne ou de contacter les services municipaux.

A venir PLUS VISIBLE, PLUS ACCESSIBLE : LE CCAS EN CENTRE-VILLE EN 2025

Afin de renforcer sa visibilité mais aussi son accessibilité, le CCAS sera prochainement relocalisé en centre-ville, au plus près des infrastructures de transport et des services, au rez-de-chaussée de la résidence intergénérationnelle Aristide Briand. Ses locaux accueilleront également le club Iduski Eterra, dans une salle dédiée.

Une solution qui permet le regroupement d'un pôle social complet et bien identifié en centre-ville, comprenant :

- ↳ Les bureaux et permanences du CCAS ;
- ↳ Le service de l'aide alimentaire ;
- ↳ Le club seniors.



Une ville engagée pour faire vivre son patrimoine !

Outre la richesse architecturale qui caractérise ses rues, les paysages naturels qui la façonnent, Ciboure compte de nombreux édifices remarquables, dont certains classés monuments historiques.



« La vie de Ciboure, et plus généralement de la baie, est intimement liée à la pêche et à l'océan, un patrimoine bien vivant, que nous nous attachons à remettre en lumière, que ce soit à travers les Récollets ou dans le cadre du projet porté sur le Fort de Socoa. Deux monuments historiques qui doivent se répondre pour mettre en avant ce patrimoine qui a façonné notre histoire et qui continue à évoluer, que ce soit à travers cette pêche artisanale et durable qui est pratiquée ici, ou à travers les nouvelles pratiques de navigation que les élèves du lycée maritime s'approprient. »

Eneko Aldana Douat, Maire de Ciboure

La réouverture des Récollets - Errekoletok



2 000 M²
restaurés au cœur du port

9,3 M
d'euros d'investissement dont 2 millions d'euros de subventions

280 000
euros de frais de fonctionnement partagé entre les deux villes et subventionné à hauteur de 31 500€ par les partenaires.

5 + 5
emplois permanents emplois saisonniers

4 800
visiteurs d'avril à août

S'inscrivant dans la continuité de leurs prédécesseurs, les maires de Ciboure et de Saint-Jean-de-Luz ont mené la restauration du couvent des Récollets. Moins de deux ans après la pose de la première pierre, le centre d'interprétation de l'architecture et du patrimoine Les Récollets - Errekoletok a ouvert ses portes au public pour les Journées Européennes du Patrimoine en 2023. Au total, ce sont 2000 m² qui ont été restaurés par des artisans qualifiés et porteurs d'un savoir-faire traditionnel. De part et d'autre du cloître réouvert et de l'ancienne chapelle, cinq espaces d'expositions permanentes et temporaires, interactifs et ludiques, offrent à voir le patrimoine historique et maritime de la baie.

La mutation du Fort de Socoa à l'étude

Emblématique du Pays Basque, le Fort de Socoa a fait l'objet d'études structurelles et de reconversion dans l'objectif de rouvrir le site aux Zokotar, aux Cibouriens et plus largement aux visiteurs. Une première esquisse du projet se profile, de façon à créer un Fort composite à l'esprit village, mettant en lumière le patrimoine maritime, en écho aux Récollets-Errekoletok et rassemblant des espaces associatif, scientifique et culturel.

Ces dernières années, 1,37 millions d'euros ont été investis par la communauté d'agglomération Pays Basque pour entreprendre des travaux de mise hors d'eau et hors d'air du site, permettant désormais sa réouverture progressive : le Pays d'Art et d'Histoire propose depuis le mois de septembre des créneaux de visite ; les associations devraient réintégrer les casemates dans les prochains mois.



1 500 M²
de bâtiments
2 500 M²
d'espaces extérieurs et jardins

Une église à préserver

L'église Saint-Vincent est également classée aux Monuments Historiques. Son éclairage a été intégralement modernisé, de façon à passer aux LED, plus performants et moins énergivores, remettant en lumière la voute boisée de l'édifice. Un diagnostic structurel est en cours, de façon à anticiper les prochains investissements qui seront nécessaires pour préserver le monument.



Suite aux travaux de confortement de la falaise entrepris par la Ville et le Département 64, la Vierge de Muskoa a fait peau neuve.



A venir
VERS LA RÉOUVERTURE DU FORT DE SOCOA
L'étude de faisabilité se poursuit pour faire du gardien de la baie un site ouvert à tous, vivant et composite, rassemblant tant des initiatives associatives, culturelles, que des projets de recherche scientifique sur les enjeux du littoral basque. L'agglomération Pays Basque prévoit d'investir 816 000 € sur le site dans les deux prochaines années.

Une ville vivante Culture partout et pour toutes et tous !

Démocratiser la culture est un moyen de lutte essentiel contre les inégalités et participe directement à la construction d'un esprit critique et ouvert.
La ville s'attache à rendre accessible à toutes et tous une programmation pluridisciplinaire de qualité, de façon à permettre à chacune et chacun de s'appropriier la culture, voire d'y contribuer !

© HONCEBO



« Dès le printemps 2021, nous avons créé un nouveau service municipal, constitué aujourd'hui de trois agents permanents et d'un service civique. Avec eux, nous œuvrons à faire de Ciboure une ville vivante en proposant une programmation multiculturelle, plurilingue et accessible à toutes et tous. Démocratiser la culture, l'amener dans nos quartiers, nos écoles, à la crèche, au foyer Iduski Ederra, créer du lien social, fédérer mais aussi questionner... voilà ce qui nous anime quotidiennement ! »

Emilie Dutoya, adjointe en charge de la culture, du patrimoine et de la vie associative.

Démocratiser l'accès à la culture

Dès la création du service culture, patrimoine et vie associative en 2021, la ville a engagé un travail de fond avec l'ensemble des acteurs et partenaires culturels locaux et régionaux, pour proposer une programmation qualitative, accessible, diversifiée, reflet de la richesse patrimoniale et linguistique de notre territoire.
La première saison s'est ouverte en septembre 2022 ; deux ans après, la ville a trouvé son public, avec plus de 4 500 spectateurs en 2023, de 0 à 107 ans !



PROPOSER DES ENSEIGNEMENTS ARTISTIQUES À TOUS LES ÉLÈVES

Parce que chaque enfant n'a pas accès à la culture dans son cadre familial, la ville a fait le choix de permettre à chacun des élèves scolarisés dans les trois écoles d'accéder à une offre de qualité.

Pour cela, après deux ans de réflexion et de travail interne, grâce au soutien de l'Education Nationale et en lien avec les directeurs des écoles, le tout premier programme d'éducation artistique, culturelle, scientifique et sportive, à l'attention des équipes pédagogiques des trois écoles a été concrétisé à la rentrée 2024.

Vingt parcours artistiques sont ainsi proposés sous des formes variées : médiation culturelle autour d'un spectacle, parcours artistique autour d'une œuvre musicale, coup de cœur littéraire avec visite d'un salon du livre, ateliers pédagogiques sur des enjeux environnementaux et scientifiques.

Et chaque année, à l'occasion de la programmation de Noël, l'ensemble des élèves assiste à un spectacle (tout comme les enfants de la crèche et les seniors du Foyer Iduski Ederra) offert par la ville, qui peut être accompagné d'un temps d'atelier et d'échanges avec les artistes.



NOËL : OFFRIR UN MOMENT PRIVILÉGIÉ AUX FAMILLES

Les élus ont souhaité revoir le format des fêtes de fin d'année pour proposer un programme original, de grande qualité artistique, avec des propositions variées : des artistes, des compagnies venant de tous horizons, toutes disciplines, d'exigence, se retrouvent à Ciboure autour d'une thématique unique.



« Noël ce doit être avant tout de la féerie et du partage. En proposant trois semaines de programmation entièrement gratuites qui allient spectacles, ateliers, lectures, moments de rencontres, nous nous attachons chaque année à étoffer notre offre et à la diversifier afin que chaque Cibourienne et Cibourien puisse s'y retrouver et nous rejoindre ! »

Repas Terre et mer pour valoriser les producteurs fermiers



En parallèle des marchés de créateurs locaux organisés sur la Place Lannes, depuis l'été 2023, la ville donne rendez-vous aux producteurs locaux et aux consommateurs autour du repas Terre & Mer, pour mettre en avant les producteurs fermiers, relais d'une agriculture paysanne et vecteur d'une consommation durable. Plus de 1 000 personnes étaient présentes en 2024 !

XALTAIAN BEST, UN NOUVEAU FESTIVAL DE MUSIQUES ACTUELLES À CIBOURE

En 2021, à la sortie du confinement, la ville a souhaité mettre à l'honneur la création artistique locale pour permettre aux artistes et au public de retrouver des moments de vie et de fête. Xaltaian Best est né de cette volonté, rassemblant la scène actuelle régionale sur un week-end pour marquer le début de l'été. Aujourd'hui, Xaltaian Best, c'est 2000 spectateurs sur 2 soirs de concert dans Ciboure.



Redonner le goût de la lecture

Bien qu'elle soit essentielle au développement d'un esprit critique, socle de la démocratie et de la cohésion sociale, à l'heure du multi-écran, stimuler le goût de la lecture est devenu un véritable enjeu de société !

A Ciboure, différentes actions sont développées tout au long de l'année pour la mettre au premier plan : séances de lecture publique, ateliers créatifs à la médiathèque, interventions régulières dans les écoles, événements d'envergure communale (Ciboure part en livre - Ziburu Hartu Liburu, Nuits de la lecture).



En parallèle, en 2023, la ville a modernisé sa médiathèque qui n'avait connu aucun travaux d'envergure depuis sa construction dans les années 90 : réaménagement intérieur et changement intégral du mobilier, numérisation des espaces, mise en accessibilité totale des lieux, implantation d'un espace de convivialité.

Désormais plus confortable, plus lumineuse, plus chaleureuse, notre médiathèque attire... son nombre d'adhérents ayant bondi !



0 € pour s'inscrire : l'abonnement à la médiathèque est gratuit !

1 carte unique pour accéder aux fonds des 7 médiathèques du Réseau des médiathèques de la Rhune

31 actions à la médiathèque et hors les murs + de 1 000 participants

Encourager et valoriser le tissu associatif

« Les associations cibouriennes ont un rôle crucial dans la vie de notre cité, en contribuant pleinement à la cohésion sociale et en créant des espaces d'expression, d'entraide et de solidarité. Nous les soutenons chaque année à travers l'octroi de dotations de fonctionnement ou pour soutenir des projets propres, mais aussi en investissant dans des équipements spécifiques. »

Premier investissement en faveur des associations : l'aménagement de l'espace Landaburu, un nouvel équipement associatif à la Plaine des Sports. Initialement conçu pour accueillir deux associations, les plans du bâtiment ont été revus de façon à élargir le spectre des associations usagères du lieu ; elles sont aujourd'hui 7 à bénéficier de cet espace.
De plus, un ascenseur y a été installé de façon à permettre son accès aux personnes à mobilité réduite.

Quant à la maison des associations, elle a bénéficié d'un coup de jeune, avec sa rénovation énergétique initiée en 2024 par le remplacement des menuiseries, et qui se poursuivra avec l'installation d'une pompe à chaleur. C'est aussi le plancher d'une des grandes salles qui a été repris en parallèle de la signalétique.
Chaque année, les associations se mobilisent autour du Téléthon, des fêtes de la Bixintxo, prenant part active à la vie locale et aux appels à solidarité lancés par la ville.

Un grand bravo à l'ensemble des bénévoles qui se mobilisent pour le collectif !



Une ville engagée pour la revitalisation de l'euskara

La langue basque fait partie intégrante de la vie de nombreuses Cibouriennes et de nombreux Cibouriens. En 2024, plus de deux-tiers des enfants scolarisés à Ciboure suivent un cursus bilingue ou immersif. Il est donc important de soutenir activement l'usage de l'euskara au sein de la commune.

© MAPRUDI



« Si, en matière de politique linguistique, nous sommes partis d'une feuille blanche, nous avons pu compter sur la volonté des acteurs locaux de s'insérer dans une dynamique de revitalisation de notre langue, que ce soit au sein des écoles, associations, des commerces ou des services municipaux. Notre souhait est de les accompagner vers l'usage de l'euskara, dès qu'ils en ont envie, pour lui redonner sa fonction sociale au quotidien. »

Fanny Lascube, conseillère déléguée à la politique linguistique.

Afin de promouvoir l'usage de la langue basque, la ville a souhaité s'associer avec un maximum d'acteurs locaux par le biais de la commission extra-municipale mais aussi par le biais de partenariats notamment avec la communauté d'agglomération Pays Basque, la coopérative Plazara et l'Institut Culturel Basque, qui œuvrent au rayonnement de l'euskara sur le territoire.

En parallèle, la ville a revu l'ensemble de ses supports de communication afin qu'ils soient à 80% bilingues



© MAPRUDI

Amua, spectacle de la compagnie bascophone Axut !, a ouvert la programmation culturelle cibourienne en mai 2021.

Une commission extra-municipale dédiée

Dès 2020, la municipalité a instauré une nouvelle commission extra-municipale dédiée à la langue basque qui rassemble les associations locales, mais aussi les services municipaux identifiés comme prioritaires ainsi que les partenaires institutionnels compétents tels que la communauté d'agglomération Pays Basque et l'Institut Culturel Basque.

Cet espace d'échange, de formation et de mutualisation a permis d'établir un plan d'actions, dont la mise en place d'un accompagnement personnalisé pour les associations désireuses, mené avec l'aide de Plazara et pris en charge par la ville.

Vers des services bilingues avec le contrat de progrès

La Communauté d'Agglomération Pays Basque accompagne les communes volontaires par le biais du contrat de progrès dont l'objectif est d'intégrer progressivement l'euskara dans le fonctionnement des services municipaux pour proposer une offre de services bilingues aux administrés.

Différents services ont été identifiés comme prioritaires : accueil, communication, éducation-enfance-jeunesse, culture, patrimoine et vie associative.

Depuis la mise en place du dispositif, 8 agents volontaires ont suivi ou sont inscrits dans le cadre d'une formation en langue basque.

Le développement d'une offre d'accueil de loisirs en euskara

La ville de Ciboure s'est inscrite dans la démarche de labellisation Euskaraz Josta conduite par la communauté d'agglomération Pays Basque, qui accompagne les établissements de loisirs souhaitant proposer un accueil en euskara, allant du bilingue à l'immersif. Cette démarche permet d'offrir aux familles cibouriennes la possibilité de maintenir le lien avec la langue basque pendant les vacances scolaires. Un dispositif d'autant plus important qu'il participe directement au bon apprentissage de la langue par les enfants, tout particulièrement pour ceux qui n'ont pas ou peu d'opportunités pour pratiquer.

Une politique culturelle bilingue

La municipalité a souhaité redonner à la langue basque sa place légitime dans le panorama des propositions culturelles et d'animations sur Ciboure. A cet effet, 30% de sa programmation est bascophone de façon à soutenir la création et la diffusion locales.

Une partie des collections de la médiathèque est dédiée aux ouvrages en euskara, et différents temps forts sont proposés tout au long de l'année, qu'il s'agisse d'ateliers de lecture ou d'événements de plus grande ampleur comme Ciboure part en livre - Ziburu hartu liburu ! ou Festi-Contes.

De plus, elle s'est inscrite dans le dispositif Ibilki mené par l'Institut Culturel Basque, pour accompagner auteurs et artistes vers la professionnalisation, notamment en aidant les structures à les programmer en leur assurant une rémunération correcte.

En parallèle, la commune travaille avec ses voisines du bassin de vie de la Nivelle autour d'actions mutualisées, notamment une campagne de sensibilisation commune qui sera déclinée au printemps prochain.



Une communication et une signalétique municipales bilingues

Dès 2020, la commune a engagé un travail pour renouveler sa communication et la rendre bilingue ; de même, la signalétique des bâtiments publics est en cours de traduction. Celles de la médiathèque François Rospide, de l'espace Landaburu et la Maison des associations ont déjà fait l'objet d'une refonte.



Aujourd'hui



70% du magazine municipal est traduit



100% des supports de communication (livrets, affiches, affiches numériques) sont bilingues



100% des posts Facebook et Instagram sont traduits



Le site internet est à 80% bilingue



A venir

SIGNALÉTIQUE BILINGUE DE LA MAIRIE ET DU NOUVEAU CCAS

L'INTÉGRATION DU CCAS AU CONTRAT DE PROGRÈS

Une gestion municipale concertée et responsable

Une gestion municipale saine et concertée est essentielle pour s'assurer que les projets mis en place répondent aux besoins réels de la population et garantir la bonne utilisation des ressources et deniers publics. Pour ce faire, la ville s'appuie sur les comités de quartiers et s'astreint à contenir les dépenses publiques pour investir davantage en faveur des services et projets pour les Cibouriennes et les Cibouriens.

Retrouver un débat démocratique serein



« Un débat apaisé, serein, respectueux de toutes les opinions est le fondement de la démocratie en ce qu'il favorise l'émergence de solutions collectives justes et adaptées aux besoins ; c'est l'ADN de notre équipe. Dès notre arrivée, nous avons souhaité instaurer un climat d'écoute et de confiance pour redonner du sens au débat citoyen à Ciboure, à la fois au sein du conseil municipal, mais aussi dans la ville elle-même en créant de nouveaux espaces de dialogue avec les comités de quartier. »

Eneko Aldana-Douat, Maire de Ciboure

Offrir des espaces d'expression citoyenne

Six comités de quartiers ont été créés sur la ville, de façon à offrir un espace de dialogue privilégié entre la municipalité et les citoyens. Tout au long de l'année, des projets sont élaborés par les membres du comité, en lien étroit avec les services municipaux. Deux fois par an, les assemblées générales rassemblent élus et habitants pour échanger sur les actions projetées à l'échelle de la ville et de chacun des quartiers pour l'année.

SOCOA - UNTXIN

- Composteur collectif en cours d'installation
- Fête des voisins
- Sentier de la forêt de l'Untxin

socoa.untxin@mairiedeciboure.com

BORDAGAIN - SOPITENIA

- Actions d'entraide et de convivialité

bordagain.sopitenia@mairiedeciboure.com

MARINELA-ZUBIBURU

- Composteur collectif de Zubiburu
- Boîte à livres
- Gratuiterie jeux et jouets

marinela.zubiburu@mairiedeciboure.com

CENTRE-VILLE CROIX-ROUGE

- Fêtes de la Croix-Rouge

centre.ville@mairiedeciboure.com

OIHAN-ALDE - ARRANTZALEA

- Plantation des fruitiers
- Régénérescence du Petit-Bois

oihan.alde@mairiedeciboure.com

ERREKA ZAHAR GURUTZE SAINDU

- Composteurs collectifs de Xurito et Gurutze Saindu en cours d'implantation
- Boîte à livres

erreka.zahar.sainte.croix@mairiedeciboure.com

Les groupes d'opposition, indispensables au bon fonctionnement de la démocratie

Dès 2020, la municipalité a souhaité conférer davantage de place aux groupes d'opposition, de façon à garantir l'existence du débat démocratique. Complémentairement aux tribunes d'expression politique du magazine municipal, la municipalité a actionné différents leviers pour permettre davantage de dialogue avec les groupes minoritaires :

- Réunion des commissions avant chaque conseil municipal (tous les 2 mois) ;
- Ouverture des sièges des représentants des syndicats aux groupes minoritaires ;
- Ouverture d'une tribune d'opposition sur la page Facebook de la Ville.

Une information municipale renforcée

Afin d'offrir davantage de transparence sur la gestion de la ville, la municipalité a renforcé ses canaux d'information :

- Présence sur les réseaux sociaux (page Facebook et compte Instagram) ;
- Installation de panneaux d'affichage numériques ;
- Edition de livrets thématiques (seniors, familles, guide des associations, plaquette de saison culturelle, etc.) ;
- Organisation de réunions publiques régulières.



Une volonté affirmée de concerter les habitants sur les projets structurants

Pour les projets structurants, la municipalité va au-delà de la simple information municipale en proposant des espaces de concertation citoyenne :

- En amont de travaux d'aménagement, les habitants du quartier ou de la rue concernée sont conviés à une réunion d'information et d'échanges sur les aménagements prévus ;
- Pour l'agrandissement de l'école Marinela, l'Education Nationale avait souligné la qualité du travail de concertation entrepris auprès des familles et enseignants.
- Lors de l'élaboration du plan local d'urbanisme, dès 2020 la ville avait mené une concertation très large, au-delà de ses obligations légales en la matière ;
- De même, pour l'aménagement du quartier de l'Encan, la ville et la communauté d'agglomération Pays Basque vont au-delà de leurs obligations réglementaires en la matière, en s'engageant dans un vaste processus de concertation, **concertation la plus conséquente de l'histoire de Ciboure jusqu'à présent !**



Des finances saines

L'audit des finances cibouriennes entrepris en 2020 avait émis deux points d'alerte :

- » Sur l'augmentation continue des dépenses de fonctionnement de la collectivité, notamment de la masse salariale, alors même que le nombre d'habitants recule d'année en année ;
- » Sur l'épargne nette, dont les projections 2025 la faisaient apparaître en forte baisse (divisée par deux entre 2020 et 2025).

Dès son arrivée, la municipalité a cherché à redresser le cap, sans pour autant rogner sur les conditions de travail des agents ni sur la qualité du service public, tout en proposant davantage d'investissements pour les Cibouriens.

Une mission complexe dans un contexte économique national morose : la crise sanitaire puis la guerre en Ukraine ont engendré une forte inflation couplée à une crise énergétique, une situation qui impacte les finances de l'Etat, des collectivités territoriales, des entreprises et des ménages.

Pour autant, bien que ses recettes stagnent et que les coûts augmentent du fait de l'inflation, la commune n'a pas souhaité relever les taux d'imposition locaux de façon à ne pas pénaliser les ménages.

LA MUNICIPALITÉ S'EST CONCENTRÉE SUR 3 LEVIERS

- ↳ Maîtriser les dépenses de fonctionnement de la collectivité ;
- ↳ Adopter une stratégie en matière de consommation énergétique ;
- ↳ Trouver de nouvelles sources de financement : recherche systématique de subventions pour les projets d'investissement.

En parallèle, elle a conforté les services aux Cibouriens et en a développé de nouveaux.

LA NOTE DES FINANCES CIBOURIENNES 18/20 = 2A+

La dernière note des finances cibouriennes est établie à 2A+ sur l'année 2023, « qualité de situation financière très bonne » avec des notes d'excellence en matière d'endettement, de fiscalité et d'épargne (A+ sur chacune de ces catégories).

Cette notation est établie par un cabinet spécialisé à partir d'un applicatif expert adapté aux spécificités des collectivités locales. Elle s'établit de D (1/20 = défaut structurel) à 3A (20/20 = qualité financière excellente).

Comment est calculée ma taxe foncière ?

TAXE FONCIÈRE =

BASE D'IMPOSITION

fixée par l'Etat

X TAUX D'IMPOSITION

fixé par le commune et non revu depuis 2017

Maîtriser les dépenses de fonctionnement



Un travail sur la réorganisation des services municipaux a été entrepris dès 2020 pour gagner en efficacité.

En 2022, conformément à la loi de transformation de la fonction publique, le temps de travail des agents territoriaux a été uniformisé à 1607 heures annuelles, s'alignant sur le secteur privé. La masse salariale a baissé de 10% et elle est désormais maîtrisée, puisqu'elle est passée de 65 % des dépenses de fonctionnement en 2020 à 61 % aujourd'hui.

Stéphane Lecorff, adjoint aux finances et au personnel communal

Pour autant, les conditions de travail ont été revalorisées :

- ↳ les salaires ont été augmentés en 2023, une augmentation qui était nécessaire puisque le point d'indice n'avait pas évolué depuis 2017, malgré l'inflation ;
- ↳ alors que jusqu'à présent, la mutuelle était à la seule charge des agents, la collectivité participe désormais entre 7 et 15€ par agent, selon le niveau de rémunération ;
- ↳ les tickets restaurants ont été revalorisés.

En parallèle, de nouveaux services ont été créés, comme le service culture, patrimoine et vie associative, d'autres ont été renforcés, comme l'action sociale et le service éducation-enfance-jeunesse.

Une stratégie énergétique

RÉDUIRE LA CONSOMMATION

Deux mesures ont été adoptées conjointement dès 2022 :

- ↳ La réforme de l'éclairage public, qui a conduit à l'extinction de l'éclairage public une partie de la nuit ;
- ↳ Le remplacement plus intensif des ampoules d'éclairage public par des LED, moins énergivores et plus performantes.

En parallèle, la ville a plafonné la température des bâtiments publics à 19°C (sauf à la crèche, dans les écoles et au club seniors) et a entrepris des travaux de rénovation énergétique dans ses bâtiments.

En 3 ans, la ville a réduit sa consommation énergétique d'un tiers, notamment en matière d'électricité, passant de 1469 Mwh en 2019 à 964 en 2023, une réduction de la consommation qui a permis d'absorber la hausse des tarifs de l'énergie.

PRODUIRE DE L'ÉLECTRICITÉ

Pour alimenter ses véhicules électriques, mais aussi pour assurer une part d'autoconsommation, la ville procède à l'implantation de panneaux photovoltaïques sur l'ensemble de la toiture du centre technique municipal et de petites éoliennes en bordure de l'autoroute. Ces deux équipements seront effectifs en 2025.

Elargir les ressources de la collectivité

Première mesure fiscale prise en 2020, conformément aux objectifs de campagne, la majoration de la taxe sur les résidences secondaires. Elle était de 40% en 2019, elle est désormais de 60%, permettant de générer 686 000 € de ressources annuelles pour les services aux Cibouriens.

En parallèle, dès son arrivée en 2020, l'équipe municipale a souhaité engager un véritable travail autour de la recherche de financements publics pour les projets d'investissement. Tous les services de la collectivité sont mobilisés en ce sens, et un agent est partiellement détaché sur cette mission spécifique. En 3 ans, plus de 1,9 millions d'euros de subventions ont été obtenues.

2,3

c'est le nombre d'années que la ville mettrait à rembourser son emprunt en arrêtant tout investissement. Un chiffre très sain (seuil d'alerte : 12).

1,96 M

d'euros de subventions depuis 2020, représentant les coûts totaux de



agrandissement de l'école Marinela



modernisation de la médiathèque



aménagement de l'espace Landaburu



aménagement de 3 parkings végétalisés

Des finances saines pour créer de nouveaux services

L'ensemble de ces mesures et économies est effectué dans le but d'améliorer et de moderniser les équipements et services aux Cibouriens, comme cela a été présenté tout au long de ce bilan des quatre premières années du mandat.

En matière d'action sociale, la gestion de l'aide alimentaire a été reprise en régie, ce qui est un fait plutôt rare dans les autres collectivités. L'animation du Club Seniors a été renforcée et le CCAS a été doté de nouveaux moyens humains, financiers et matériels pour mieux accompagner les personnes en situation de précarité ou de fragilité.

Les services de la crèche municipale et de l'animation périscolaire ont été renforcés avec le recrutement d'agents qualifiés. Le service sports intervient dans toutes les écoles de la ville pour proposer des activités de qualité basées sur les compétences des agents qui évoluent selon les projets.

Un nouveau service a été créé, le service culture, patrimoine et vie associative, avec une offre qui s'étoffe et se diversifie d'année en année en allant à la rencontre de nouveaux publics.

Malgré un contexte économique difficile, nous avons, sans augmenter les impôts des Cibouriens :

ENGAGÉ 9,1 MILLIONS D'€



↳ Pour l'amélioration du cadre de vie dans les quartiers, l'embellissement et la sécurisation des rues, l'enfouissement des réseaux, le verdissement d'espaces publics

↳ Dans des projets d'envergure tels que :

- l'agrandissement de l'école publique ;
- la relocalisation du CCAS en centre-ville ;
- l'aménagement de la Plaine des Sports et la création d'une cuve de récupération des eaux pluviales ;
- l'aménagement de l'espace associatif Landaburu ;
- la modernisation de la médiathèque.

CONTINUÉ À SOUTENIR NOS 80 ASSOCIATIONS CIBOURIENNES

avec l'aménagement d'un nouveau local associatif pour 556 000€ €, la rénovation thermique de la maison des associations pour 150 000 €, l'entretien du stade et des équipements sportifs afférents pour 70 000 € et le maintien des 160 000 € de subventions annuelles.



ENGAGÉ UN TRAVAIL DE FOND POUR LOGER LES CIBOURIENS

notamment en promouvant l'accès pour tous à la propriété : 168 logements pour les Cibouriens en + depuis 2020 livrés, ou en passe de l'être.



RÉDUIT LA MASSE SALARIALE

tout en créant de nouveaux services tels que le service culture, patrimoine et vie associative.



CONSOLIDÉ LES DISPOSITIFS D'AIDES AUX CIBOURIENS

notamment les aides aux familles et aux seniors et le service d'aide alimentaire.



OPPOSITION

CIBOURE AVEC VOUS

Depuis presque toujours, les équipes municipales élues, celle actuellement en place également, s'attachent à communiquer par le biais d'un bulletin municipal quatre fois par an.

Ni plus, ni moins.

Alors, quelle ne fut donc pas notre surprise lorsque nous avons reçu la proposition de Monsieur le Maire de produire un texte pour une publication exceptionnelle !

Serait-il déjà l'heure du bilan ?

La durée d'un mandat municipal aurait-elle été ramenée à quatre ans au lieu de six sans que l'on en ait été informé ? Force est de se poser la question...

Alors que les prochaines élections municipales ne se dérouleront qu'en mars 2026, le groupe Ziburu Bizi serait-il déjà en campagne ? L'interrogation vaut peut-être réponse... Comment interpréter autrement ce besoin de communiquer...

D'aucuns diront qu'à l'heure de l'hyper-communication, sous le beau soleil cibourien il est de bon ton de faire savoir plutôt que d'afficher son savoir-faire.

De notre côté, nous continuerons à travailler pour le bien de la commune jusqu'au dernier jour de notre mandat que vous, les Cibouriennes et les Cibouriens, nous avez confié, n'en déplaise à ceux qui pensent qu'une campagne électorale peut durer presque deux ans.

Le groupe Ciboure avec vous et ses élus

Francoise Albistur Duvert, Henri Anido et Isabelle Dubarbier Gorostidi

CIBOURE DEMAIN

La saison estivale vient de se terminer. Les problèmes de circulation sont toujours là. La mise en place de bornes 30 min nous paraît une bonne initiative. Nous pensons que l'exemple luzien de gratuité entre 12h30 et 14h30 devrait s'appliquer à Ciboure ainsi que la création de zones bleues dans des quartiers comme Zubiburu, Marinela ou Socoa avec badges de gratuité pour riverains peut permettre d'améliorer le stationnement.

Quant à la route d'Ascaïn, souvent qualifiée par erreur Chemin de Halage, elle est de plus en plus fréquentée pour éviter les bouchons autour du pont sur la Nivelle. Son tracé rectiligne et son absence d'accotements en font un secteur dangereux pour la circulation. Il n'est pas possible de se croiser sur les deux ponceaux équipés de glissières de sécurité (non conformes d'ailleurs). Une signalisation indiquant le sens prioritaire doit y être mise en place en veillant à l'inverser sur les deux ponts pour éviter une reprise de la vitesse.

Quant aux travaux, nous sommes étonnés que le chantier, avenue Jean Jaurès, ait bénéficié de dérogation en été causant de multiples désagréments.

Ciboure demain - Henri Hirigoyemberry

ENSEMBLE POUR CIBOURE

En apportant des réponses aux articles des groupes minoritaires de manière quasi systématique sur le MÊME magazine municipal, le groupe majoritaire se positionne en censeur et porte atteinte à la liberté d'expression de l'opposition.

Cela est fait en méconnaissance totale des dispositions et de l'application de l'article L.2121-27-1 du Code Général des Collectivités Territoriales.

En conséquence, en signe de protestation, nous refusons de communiquer cette fois-ci sur un bilan de mi-mandat que nous ne trouvons pas « triomphant » par ailleurs.

A votre service

Michel Péry 06 63 95 90 51

MAJORITÉ MUNICIPALE

ZIBURU BIZI 2020

Il y a 4 ans, vous nous avez témoigné votre confiance pour la gestion de la Ville. Ces quatre premières années, nous avons cherché à améliorer les services existants et nous avons investi dans de nouveaux équipements pour la ville. Il reste encore beaucoup à faire, mais petit à petit, la ville évolue. Il nous semble opportun de faire ce point d'étape et de vous rendre compte de notre action.

Nous avons fait le choix d'une gouvernance basée sur le respect, le dialogue et la rigueur pour une gestion qui se veut exemplaire.

Le respect pour apaiser les échanges du conseil municipal, revenir à un cadre serein, loin des esclandres et sorties tumultueuses.

Le dialogue, avec vous, pour connaître au mieux vos besoins et proposer des solutions, des projets qui répondent à vos attentes, et garantir la bonne utilisation des deniers publics.

La rigueur, pour assurer à la ville des ressources financières stables pour le fonctionnement des affaires courantes et pour pouvoir investir sereinement dans les projets de la ville, en responsabilité vis-à-vis des générations futures.

Trois piliers qui structurent notre action municipale au service de l'intérêt général et du bien-être des Cibouriennes et des Cibouriens.

Un débat démocratique respectueux et constructif

C'était une promesse de campagne : réinstaurer un climat de travail serein, propice à l'écoute et au dialogue. Convaincus que les meilleures décisions naissent d'une relation de confiance et d'écoute mutuelle, nous avons voulu faire du conseil municipal un espace où les avis peuvent s'exprimer dans le respect, et mettre fin à des années d'échanges ombrageux.

Nous sommes allés au-delà, en donnant plus de place aux groupes d'opposition dans l'exercice démocratique, en les associant davantage aux dossiers lors des commissions notamment, mais aussi en leur offrant plus de visibilité au sein des supports de communication de la ville.

Pour une administration de proximité

Cette volonté se retrouve également dans nos relations avec vous ; nous privilégions la concertation et les échanges directs pour tous les projets d'aménagement, de façon à favoriser une administration à l'écoute des besoins des habitants.

Nous venons régulièrement vers vous pour échanger sur les projets qui vont impacter votre quotidien, nous vous demandons votre avis et prenons en considération chacun d'entre eux. Nous travaillons pour trouver des solutions et répondre positivement à vos attentes ; nous ne pouvons pas satisfaire pour autant chaque demande, car il est parfois difficile de concilier les besoins particuliers avec l'intérêt général. Mais nous nous attachons à revenir vers vous pour vous expliquer les choix effectués et échanger sur le sujet.

Une gestion financière équilibrée

Nous avons souhaité également asseoir la stabilité financière de la commune ; et nous gérons le budget communal avec prudence et anticipation. Nous pouvons avancer avec sérénité grâce à des finances bien gérées :

» Des coûts de fonctionnement contrôlés, voire réduits : nous avons réussi à stabiliser les dépenses de la ville, en réduisant la masse salariale, en adoptant une stratégie sur l'énergie, sans sacrifier la qualité des services publics ni la qualité de vie des agents.

» Une épargne nette en progression : grâce à une gestion efficace, nous avons pu dégager un autofinancement qui nous permet de financer des projets structurants sans compromettre l'équilibre budgétaire de la collectivité ;

» Un endettement faible et maîtrisé : parallèlement à notre épargne en progression, nous veillons à financer nos projets sans compromettre les capacités d'action des générations futures ;

» De nouvelles sources de financement : nous allons chercher des subventions partout où c'est possible, ce qui réduit d'autant le recours à l'emprunt.

» Aujourd'hui, la stabilité financière de la ville est établie, les finances municipales sont excellentes.

Malgré un contexte national marqué par les incertitudes et les difficultés, Ciboure peut appréhender avec sérénité les années qui s'annoncent, contrairement à d'autres collectivités.

Nous pourrions continuer à assumer les services, et développer des projets importants pour la ville.

Ces quatre dernières années, nous avons amorcé les chantiers des grands projets structurants et enthousiasmants pour adapter la ville aux besoins des habitants actuels et des générations à venir // pour construire la ville de demain :

» Trouver des solutions pour créer de l'habitat durablement accessible et loger la population ;

» Anticiper les changements climatiques et les phénomènes naturels associés ;

» Réduire les inégalités, assurer un traitement équitable des habitants et faciliter l'accessibilité aux services, à l'administration ;

» Encourager les initiatives collectives, solidaires et favoriser la cohésion sociale ;

» A notre niveau, donner les mêmes chances de réussite et d'épanouissement à tous les enfants scolarisés à Ciboure ;

» Encourager la revitalisation de l'euskara.

Ensemble, avec vous, nous sommes mobilisés pour faire de Ciboure une ville dynamique, ancrée dans son patrimoine, forte de sa diversité linguistique et culturelle et qui sait s'adapter aux enjeux climatiques, environnementaux, économiques et sociaux !

LES ÉLUS ET SERVICES MUNICIPAUX SONT À VOTRE ÉCOUTE !

Contactez la mairie
05 59 47 26 06
mairie@mairiedeciboure.com
Place Camille Jullian

Contactez le CCAS
05 59 47 92 87
ccas@mairiedeciboure.com
Rue François Turnaco

Signaler un problème dans la ville
(éclairage clignotant, éteint ou allumé le jour,
trou dans la chaussée, problème de propreté, etc.) :
www.mairie-ciboure.fr/signaler-un-probleme
En moins de 2 minutes, votre demande est enregistrée, localisée et suivie !

Prendre rendez-vous avec le maire ou un des adjoints
05 59 47 26 06

Suivez-nous sur



Ville de Ciboure –
Ziburuko Hiria



[ciboure_ziburu](https://www.instagram.com/ciboure_ziburu)



www.mairie-ciboure.fr

Ciboure – Bulletin municipal hors-série : 2020 – 2024, 4 ans au service des Cibouriennes et des Cibouriens
Maire de Ciboure – Place Camille Jullian | 64500 CIBOURE | 05 59 47 27 06
mairie@mairiedeciboure.com | www.mairie-ciboure.fr
Directeur de la publication : Eneko Aldana-Douat, Maire de Ciboure | Rédactrice en chef : Marie Surzur
Traduction : Peio Heguy | Droits photos : Komcebo, Mapiurdi, Adobe Stock, Ville de Ciboure.
Photo de couverture : Komcebo
Mise en page : DonibaneKopi | Impression : Abéradère à Bayonne
Tirage en décembre 2024 | Ce magazine est imprimé sur du papier recyclé.